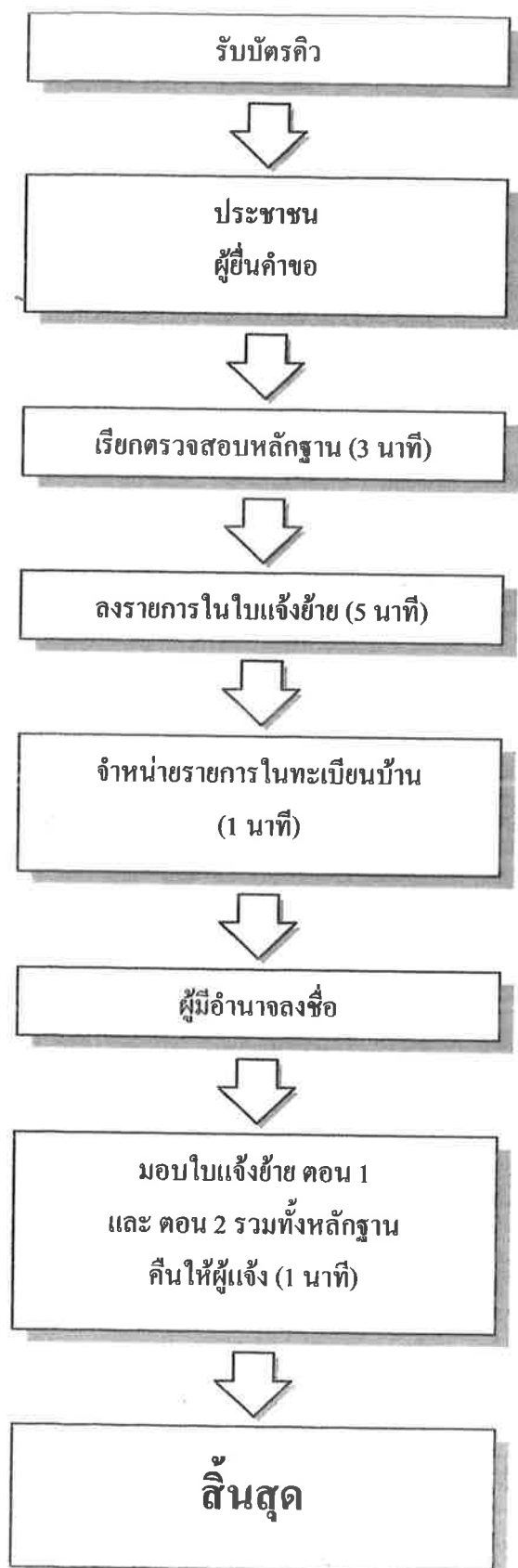


ขั้นตอนการแจ้งย้ายออก
งานทะเบียนราษฎร สำนักปลัดเทศบาล เทศบาลตำบลป่าซาง



หลักฐานประกอบ

- สำเนาทะเบียนบ้าน (ฉบับเจ้าบ้าน)
- บัตรประจำตัวประชาชนของเจ้าบ้าน (กรณีย้ายบุคคลในบ้านออก)
- หนังสือมอบอำนาจจากเจ้าบ้าน (ถ้ามี)
- บัตรประจำตัวประชาชนของผู้ที่ได้รับมอบหมายจากเจ้าบ้าน (กรณีมอบอำนาจ)
- บัตรประจำตัวประชาชนของผู้ย้ายที่อยู่ กรณีแจ้งย้ายที่อยู่ของตนเอง ทั้งนี้ผู้ย้ายที่อยู่ สามารถร้องขอทำหน้าที่ เจ้าบ้าน เพื่อแจ้งย้ายที่อยู่ของตนเอง ได้
- เอกสาร "การแจ้งย้าย" (ต้องไปเอาที่เทศบาลฯ หรือสถานที่พึงได้ตามเงื่อนไขที่กำหนด)

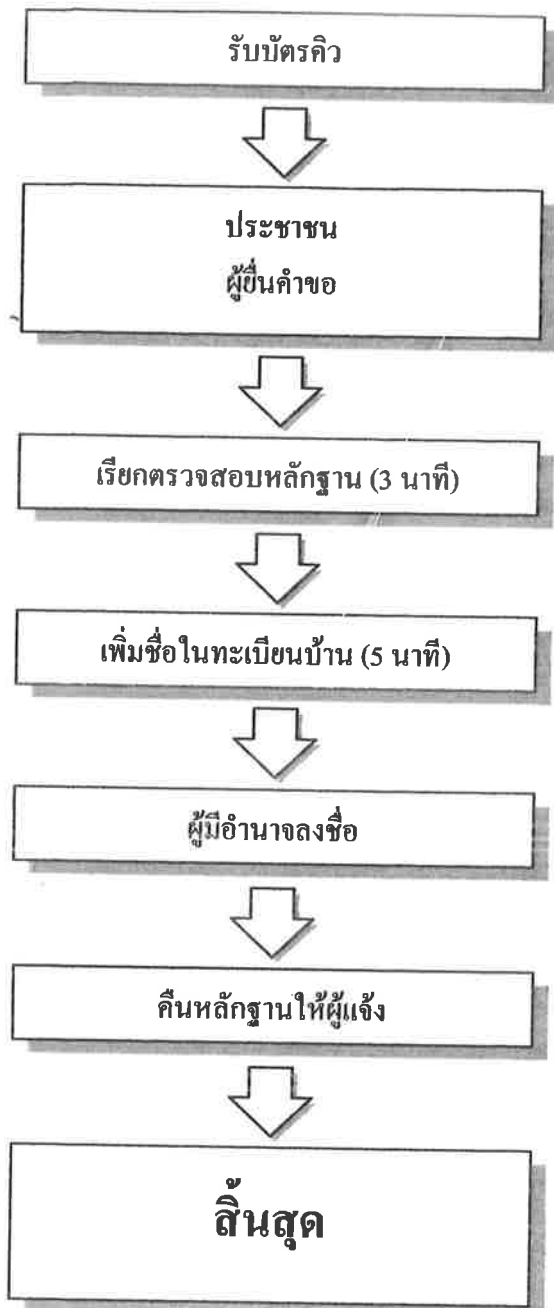
เจ้าหน้าที่ผู้ปฏิบัติงานทะเบียน

→ ผู้ช่วยนายทะเบียนฯ

→ เจ้าหน้าที่ผู้ปฏิบัติงานทะเบียน

กำหนดเวลา
ต้องแจ้งย้ายออกภายใน 15 วัน นับแต่วันย้ายออก
ถ้าเกินกำหนด ปรับไม่เกิน 1,000 บาท

ขั้นตอนการแจ้งย้ายเข้า
งานทะเบียนราษฎร สำนักปลัดเทศบาล เทศบาลตำบลป่าซาง



หลักฐานประกอบ

- สำเนาทะเบียนบ้านฉบับเจ้าบ้าน
- สำเนาบัตรประจำตัวประชาชนของเจ้าบ้าน
- หนังสือมอบอำนาจจากเจ้าบ้าน(ถ้ามี)
- สำเนาบัตรประจำตัวประชาชนของผู้ที่ได้รับมอบอำนาจจากเจ้าบ้าน (กรณีมอบอำนาจ)
- ใบแจ้งย้ายที่อยู่ (ท.ร.6) ตอนที่ 1 และ 2

เจ้าหน้าที่ผู้ปฏิบัติงานทะเบียน

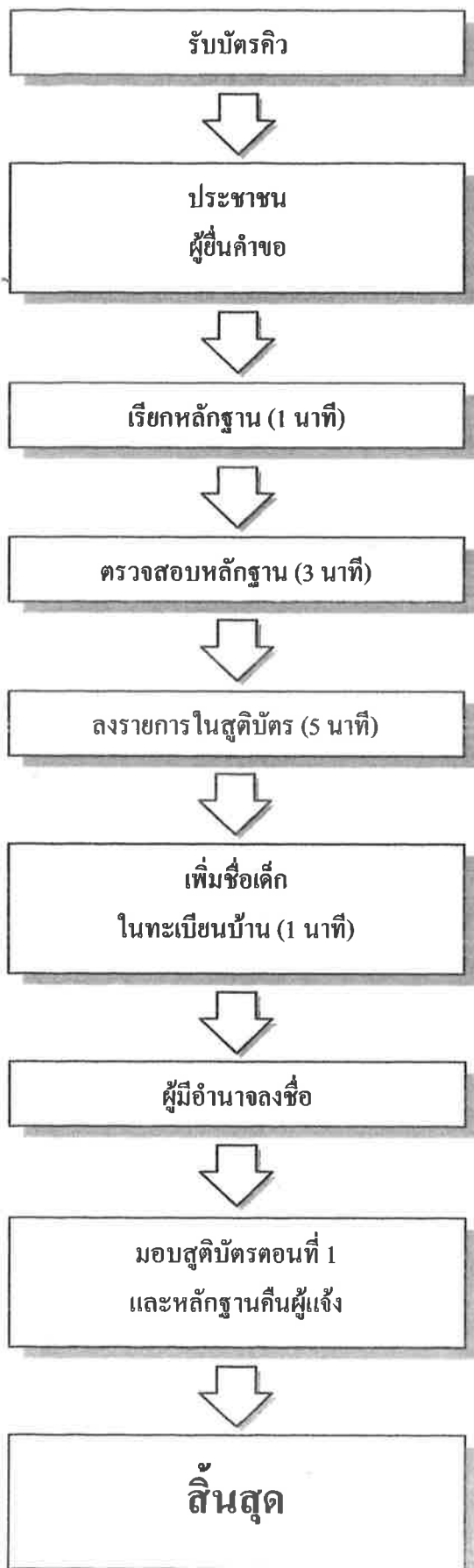
ผู้ช่วยนายทะเบียนฯ

เจ้าหน้าที่ผู้ปฏิบัติงานทะเบียน

กำหนดเวลา

ต้องแจ้งย้ายออกภายใน 15 วัน นับแต่วันย้ายออก
ถ้าเกินกำหนด ปรับไม่เกิน 1,000 บาท

ขั้นตอนการแจ้งเกิด
งานทะเบียนราษฎร สำนักปลัดเทศบาล เทศบาลตำบลป่าซาง



หลักฐานประกอบ

- บัตรประจำตัวประชาชนของผู้แจ้ง
- บัตรประจำตัวประชาชนของบิดา และมารดา
- สำเนาทะเบียนบ้านฉบับเจ้าบ้าน
- หนังสือรับรองการเกิดที่โรงพยาบาล หรือสถานพยาบาลออกให้(ท.ร.1/1)
- หนังสือมอบอำนาจการแจ้งเกิดจากโรงพยาบาล

เจ้าหน้าที่ผู้ปฏิบัติงานทะเบียน

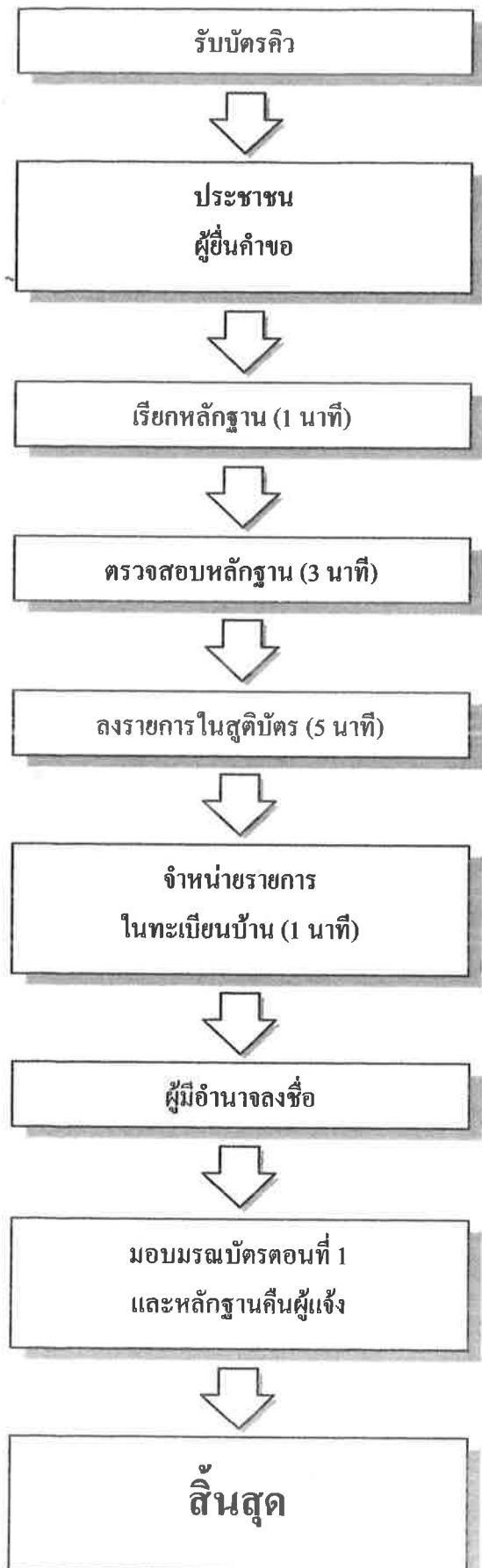
→ ผู้ช่วยนายทะเบียนฯ

→ เจ้าหน้าที่ผู้ปฏิบัติงานทะเบียน

กำหนดเวลา

ต้องแจ้งเกิดภายใน 15 วัน นับแต่วันเกิด
ถ้าเกินกำหนด ปรับไม่เกิน 1,000 บาท

ขั้นตอนการแจ้งตาย
งานทะเบียนราษฎร สำนักปลัดเทศบาล เทศบาลตำบลป่าซาง



หลักฐานประกอบ

- บัตรประจำตัวประชาชนของผู้แจ้ง
- หนังสือรับรองการตายที่โรงพยาบาล หรือสถานพยาบาลออกให้(ท.ร..4/1)
- สำเนาทะเบียนบ้าน (ฉบับเจ้าบ้าน) หรือที่คนตายมีชื่ออยู่
- สำเนาบัตรประจำตัวประชาชนของผู้ตาย (ถ้ามี)

เจ้าหน้าที่ผู้ปฏิบัติงานทะเบียน

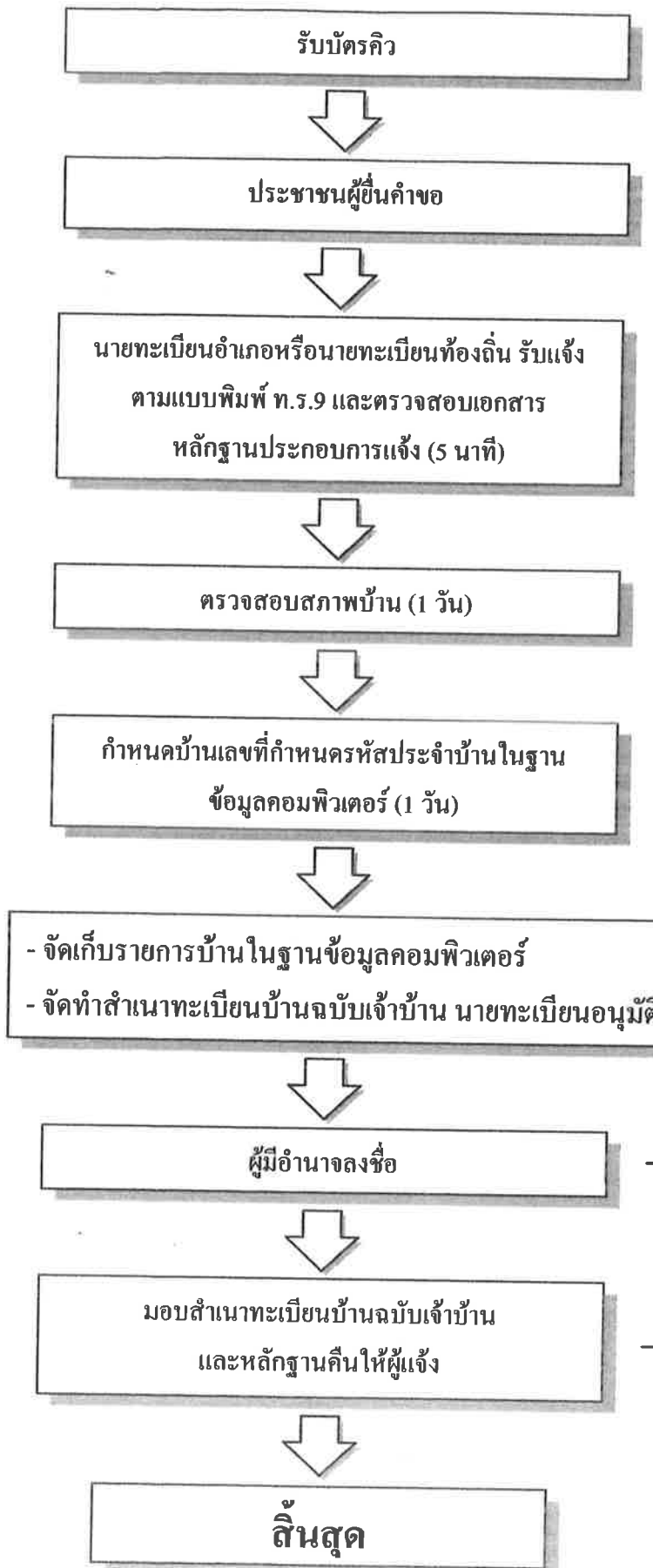
ผู้ช่วยนายทะเบียนฯ

เจ้าหน้าที่ผู้ปฏิบัติงานทะเบียน

กำหนดเวลา

ต้องแจ้งตายภายใน 24 ชั่วโมง นับแต่เวลาที่ตาย หรือพบศพ เมื่อแจ้งการตายแล้วสามารถ

ขั้นตอนการขอเลขหมายประจำบ้าน
งานทะเบียนราษฎร สำนักปลัดเทศบาล เทศบาลตำบลป่าซาง



หลักฐานประกอบ

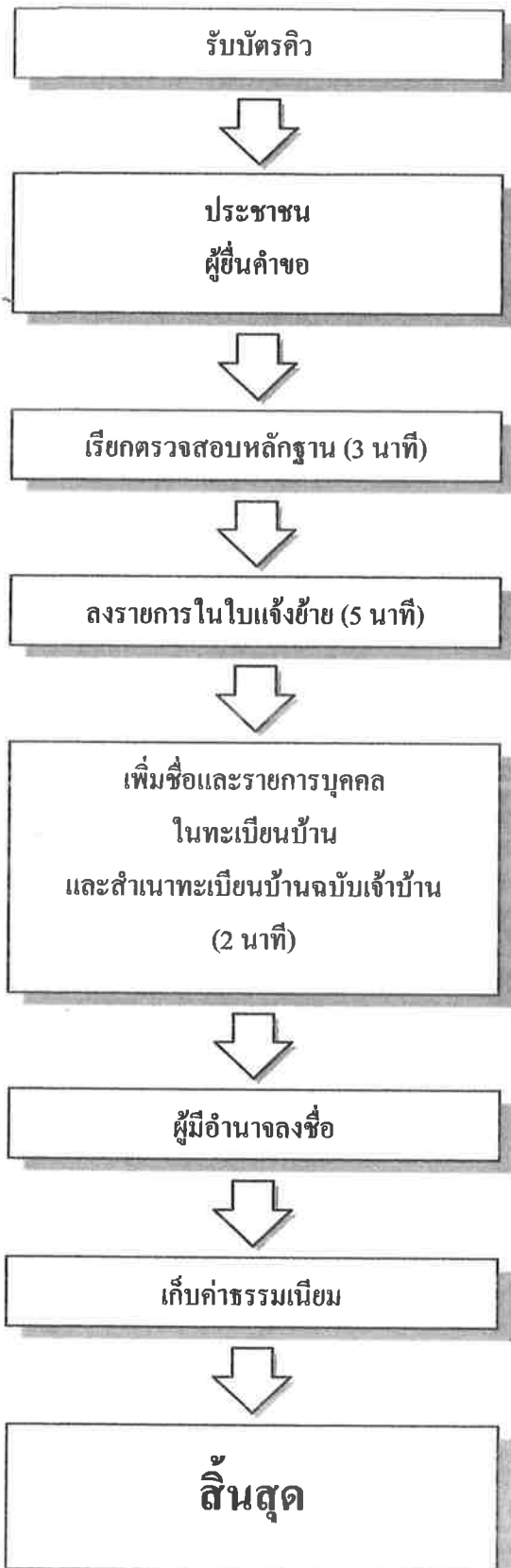
- บัตรประจำตัวประชาชนผู้แจ้ง
- สำเนาทะเบียนบ้านผู้ขอหมายเลข และผู้แจ้ง
- ใบอนุญาตก่อสร้าง (ถ้ามี)
- หนังสือยินยอมจากเจ้าของที่ดิน (ถ้ามี) พร้อมสำเนาภาพถ่ายบัตรประจำตัวประชาชน และหลักฐานแสดงว่าเป็นเจ้าของที่ดิน
- บัตรประจำตัวประชาชน หรือสำเนาภาพถ่ายบัตรประจำตัวประชาชน ในฐานข้อมูลคอมพิวเตอร์ ให้ผู้อื่นมาดำเนินการแทน (หากเป็นนิติบุคคลจะต้องมีหนังสือรับรอง บริษัทหรือห้างหุ้นส่วนจำกัดด้วย)
- แบบแปลนการก่อสร้าง (ถ้ามี) พร้อมหนังสือรายงานการตรวจสภาพบ้านว่าได้ปลูกสร้างบ้านเสร็จ จากกองช่าง (ผ.ท.9)
- เอกสาร "ขอหมายเลขประจำบ้าน" (ต้องไปเอาที่เทศบาลฯ)

เจ้าหน้าที่ผู้ปฏิบัติงานทะเบียน

ผู้ช่วยนายทะเบียนฯ

เจ้าหน้าที่ผู้ปฏิบัติงานทะเบียน

ขั้นตอนการแจ้งย้ายปลายทางอัตโนมัติ
งานทะเบียนราษฎร สำนักปลัดเทศบาล เทศบาลตำบลป่าซาง



หลักฐานประกอบ

- สำเนาทะเบียนบ้าน (ฉบับเจ้าบ้าน) ของบ้านที่จะย้ายเข้า
- บัตรประจำตัวประชาชน และสำเนาทะเบียนบ้านของเจ้าบ้านที่จะย้ายไปอยู่ใหม่
- บัตรประจำตัวประชาชน และสำเนาทะเบียนบ้านผู้ย้าย
- เอกสาร "การแจ้งย้ายปลายทาง"

เจ้าหน้าที่ผู้ปฏิบัติงานทะเบียน

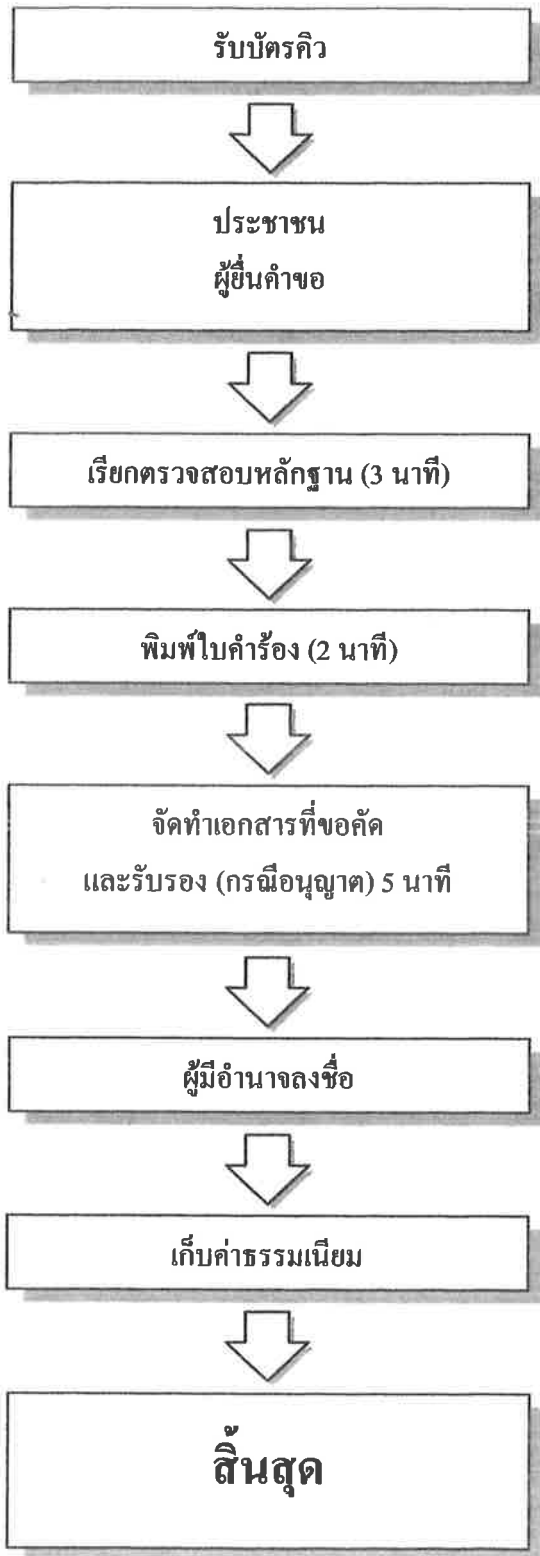
ผู้ช่วยนายทะเบียนฯ

เจ้าหน้าที่ผู้ปฏิบัติงานทะเบียน

กำหนดเวลา

เมื่อมีคนในบ้านย้ายออก - ย้ายเข้า เจ้าบ้าน ไม่แจ้งย้าย
ภายใน 15 วัน นับตั้งแต่วันที่มิคนย้ายออก - ย้ายเข้า ต้องระวาง
โทษ ปรับไม่เกิน 1,000 บาท

ขั้นตอนการตรวจ คัด และรับรองสำเนารายการทะเบียนราษฎรจากฐานข้อมูล
งานทะเบียนราษฎร สำนักปลัดเทศบาล เทศบาลตำบลป่าซาง



หลักฐานประกอบ

- บัตรประจำตัวประชาชนผู้ที่มีส่วนได้เสีย
- หากผู้ร้องเป็นผู้ที่มีส่วนได้เสียทางอ้อม นายทะเบียนจะสอบสวนบันทึกปากคำ เพื่อยืนยันความเป็นผู้ที่มีส่วนได้เสีย ไว้เป็นหลักฐาน เพื่อให้เกิดความรับผิดชอบทางอาญา ถ้าเป็นผู้ที่ไม่มีส่วนได้เสีย ก็ไม่จำเป็นต้องสอบสวนแต่อย่างใด
- เอกสาร "การตรวจ คัด และรับรอง สำเนารายการทะเบียนราษฎร"

เจ้าหน้าทีผู้ปฏิบัติงานทะเบียน

→ ผู้ช่วยนายทะเบียนฯ

→ เจ้าหน้าทีผู้ปฏิบัติงานทะเบียน